
**Akoestisch onderzoek
Bestemmingsplan Nieuwleusen
2007**

18 maart 2010

Verantwoording

Titel	Akoestisch onderzoek Bestemmingsplan Nieuwleusen 2007
Opdrachtgever	Gemeente Dalfsen, Afdeling Ontwikkeling en Grondzaken
Projectleider	ing. Arjo van den Berg
Auteur(s)	ir. Jean-Pierre van Mulken
Projectnummer	4711922
Aantal pagina's	16 (exclusief bijlagen)
Datum	18 maart 2010
Handtekening	

Colofon

Tauw bv
afdeling Milieu
Handelskade 11
Postbus 133
7400 AC Deventer
Telefoon (0570) 69 99 11
Fax (0570) 69 96 66

Dit document is eigendom van de opdrachtgever en mag door hem worden gebruikt voor het doel waarvoor het is vervaardigd met inachtneming van de rechten die voortvloeien uit de wetgeving op het gebied van het intellectuele eigendom. De auteursrechten van dit document blijven berusten bij Tauw. Kwaliteit en verbetering van product en proces hebben bij Tauw hoge prioriteit. Tauw hanteert daartoe een managementsysteem dat is gecertificeerd dan wel geaccrediteerd volgens:

- NEN-EN-ISO 9001.

Kenmerk R001-4711922JEA-rvb-V01-NL

Inhoud

Verantwoording en colofon	3
1 Inleiding	7
2 Uitgangspunten	9
2.1 Beschrijving aard en omvang evenementen	9
2.1.1 Oranjefeest	9
2.1.2 Tentsamenkomst Evangelisatievereniging	9
2.1.3 Wedstrijden paardenclubs	9
2.1.4 Reservering voor een circus of ander evenement	9
2.2 Uitgangspunten modellering geluidemissie evenemententerrein	10
2.3 Verkeersaantrekkende werking	10
2.4 Toetsingskader	11
3 Resultaten	13
4 Samenvatting en conclusies	15

Kenmerk R001-4711922JEA-rvb-V01-NL

1 Inleiding

In opdracht van de gemeente Dalfsen is een akoestisch onderzoek uitgevoerd ten behoeve van een herziening van het Bestemmingsplan Nieuwleusen. Doel van het onderzoek is het inzichtelijk maken van de geluidbelastingen op woningen ten gevolge van het evenemententerrein dat in het plangebied is voorzien.

In hoofdstuk 2 wordt ingegaan op de voor het akoestisch onderzoek relevante uitgangspunten voor de evenementen op het evenemententerrein. In hoofdstuk 3 zijn de rekenresultaten opgenomen. In hoofdstuk 4 is een samenvatting met conclusies opgenomen.

Kenmerk R001-4711922JEA-rvb-V01-NL

2 Uitgangspunten

2.1 Beschrijving aard en omvang evenementen

Op het evenemententerrein zullen maximaal 5 evenementen per jaar worden georganiseerd. De evenementen waar aan gedacht wordt met de akoestisch relevante activiteiten zijn in de volgende paragrafen omschreven.

2.1.1 Oranjefeest

Het grootste evenement is het jaarlijkse 'Oranjefeest', van woensdagmiddag tot zaterdagavond. Het programma bestaat onder andere uit een kermis, live optredens, kinderspelen en een autorodeo. Er is uitgegaan van de volgende akoestisch relevante activiteiten:

- De kermis vindt gedurende alle dagen van het Oranjefeest plaats. Op de woensdagen en donderdag in de middag en avond (tot 22:00 uur) en op vrijdag en zaterdag in de middag, avond en vroege nachtperiode (tot 23:00 uur). Tijdens de kermis wordt versterkte muziek gedraaid
- Kindermarkt met draaiorgel in de middag
- Show met circa 100 oldtimers (oude tractoren, oldtimers, stationaire motoren en FORD treffen). In de middag verzamelen, in de avond éénmaal vertrek en terugkomst
- Woensdagavond livemuziek tot 23:30 uur
- Donderdagavond Playbackavond tot 24:00 uur
- Livemuziek in de feesttent (vrijdagavond tot 24.00 uur met mogelijke ontheffing tot 1:00 uur)
- Autorodeo (zaterdagmiddag gedurende 5 uur); racen met auto's (zonder uitlaat) in diverse manches (van 8 auto's). Daarna muziek in de feesttent
- Op zaterdagavond en de vroege nachtperiode muziek in de feesttent tot 24:00 uur met mogelijke ontheffing tot 1:00 uur

2.1.2 Tentsamenkomst Evangelisatievereniging

Vindt meestal plaats op woensdag-, donderdag-, vrijdag- en zaterdagavond. Er wordt een kleine tent geplaatst. Muziek en sprekers via een muziekinstallatie. Deze bijeenkomst heeft een ingetogen karakter. De bijeenkomst begint om 19.00 uur en eindigt om 22.00 uur.

2.1.3 Wedstrijden paardenclubs

Twee keer per jaar wordt er een concours hippique/springwedstrijd door de paardenclubs georganiseerd. De sportactiviteiten passen binnen de bestemming sportdoeleinden. Na afloop van de wedstrijd van de Landelijke rijvereniging (in juli) wordt op twee avonden een bijeenkomst met muziek georganiseerd, tot circa 23.30 uur.

2.1.4 Reservering voor een circus of ander evenement

Eventueel worden nog twee andere evenementen georganiseerd, zoals een circus.

2.2 Uitgangspunten modellering geluidemissie evenemententerrein

Op basis van een inschatting van de voor de geluidemissie maatgevende activiteiten is de volgende worst case situatie beschouwd:

- Kermis gedurende dag en avondperiode met gelijktijdig op zaterdag van 13:00 uur tot 16:00 uur rodeo. Voor de kermis is uitgegaan van circa 5 attracties met versterkt muziekgeluid. Hierbij is op basis van ervaringscijfers een muziekniveau van een handhaafbare limiet van 90 dB(A) op 1 meter van de speaker (bronvermogen per speaker circa 114 dB(A)). Er is verder uitgegaan van twee speakers per attractie waardoor het totale bronvermogen van de kermis circa 124 dB(A) bedraagt. Voor de rodeo is het bronvermogen berekend uitgegaan van 8 auto's gelijktijdig met een bronvermogen per stuk van circa 110 dB(A)
- (Live)muziek in feesttent in de dag-, avond- en nachtperiode. Hierbij is uitgegaan van een geluidniveau van circa 100 dB(A) op 10 meter van de speakerstacks hetgeen resulteert in een bronvermogen van circa 128 dB(A) per speakerstack (in totaal twee stacks)
- Parkeerterrein op parkeerterrein 1 (zie paragraaf 2.3), waarbij er van uitgegaan is dat gedurende de duur van de evenementen steeds circa 30 auto's gelijktijdig manoeuvreren om te parkeren

De bovenstaande worstcase situatie zal zich uitsluitend tijdens het Oranjefeest voordoen en dan op doordeweekse dagen tot 23:00 uur en in de weekenden tot 24:00 uur met een ontheffingsmogelijkheid (op basis van de huidige geldende APV) tot 1:00 uur. Overige evenementen zijn zoveel kleinschaliger van aard, dat verwacht kan worden dat de geluidbelasting vanwege deze evenementen bij woningen tenminste 10 dB(A) lager zal zijn dat tijdens het Oranjefeest. Daarom zijn deze evenementen niet verder onderzocht.

De uitgangspunten zijn verwerkt in een rekenmodel (softwarepakket Geomileu versie 1.40 van dgmr). In verband met de aard van het geluid en de handhaafbaarheid is geen correctie voor de bedrijfsduur op de bronnen toegepast. In het rekenmodel is de optie bedrijfsduurcorrectie (Cb-correctie) wel gebruikt om te corrigeren voor het aantal gemodelleerde puntbronnen (verdeling van de bronnen over het terrein).

2.3 Verkeersaantrekkende werking

Op het evenemententerrein zullen maximaal 5 evenementen per jaar worden georganiseerd. Het evenemententerrein zal aan de noordwestzijde gebruikt worden voor parkeren van kermisexploitanten en organisatie voorafgaand aan en tijdens de evenementen. Personenauto's van bezoekers kunnen parkeren aan de noordoostzijde (capaciteit 300 personenauto's hetgeen toereikend is voor het parkeren van de bezoekers van alle evenementen).

Auto's van bezoekers komen en gaan voor 70 % vanaf de Burgemeester Backxlaan en 30 % vanaf de Bosmansweg. In figuur 2.1 is een overzicht van de parkeerplaatsen weergegeven.



- 1 = parkeerplaats voor evenementen (capaciteit 300 personenauto's)
- 1a = toegang tot parkeerplaats 1
- 2 = aanrijroute voor parkeerplaats 1 vanaf Burg. Backlaan (zowel van noord als vanaf zuid)
- 3 = aanrijroute voor parkeerplaats 1 vanaf Bosmansweg (zowel van noord als vanaf zuid)
- 4 = toegang van auto's op het evenemententerrein als bedoeld onder 5 (voor kermisexploitanten, organisatie, maar ook deelnemers aan paardenwedstrijden)
- 5 = parkeren voertuigen als bedoeld onder 4

Figuur 2.1 Overzicht parkeerplaatsen op het evenemententerrein

Het extra verkeer op de openbare weg ten gevolge van de evenementen zal wegvallen ten opzichte van het heersende verkeer. Er is in de geluidberekeningen wel rekening gehouden met de geluidemissie van het parkeren op parkeerplaats 1.

2.4 Toetsingskader

In de nota van Inspectie Milieuhygiëne Limburg (1996) 'Evenementen met een luidruchtig karakter' is een systematiek beschreven om te komen tot grenswaarden voor evenementen. De basis die hierbij wordt gehanteerd is het voorkomen van spraakverstoring (dag- en avondperiode) en slaapverstoring (nachtperiode). In de nota wordt een norm voorgesteld van maximaal 75 dB(A) in de dag- en avondperiode en max. 70 dB(A) in de nachtperiode. Hierbij wordt opgemerkt dat het gebruikelijk is en verdedigbaar lijkt dat voor dagen waarop een vrije dag volgt het tijdstip waarop de normstelling voor de nachtperiode ingaat met 1 of 2 uur wordt verschoven naar respectievelijk 24:00 uur en 1:00 uur. Hiermee is in de geldende APV van de gemeente Dalfsen ook rekening gehouden.

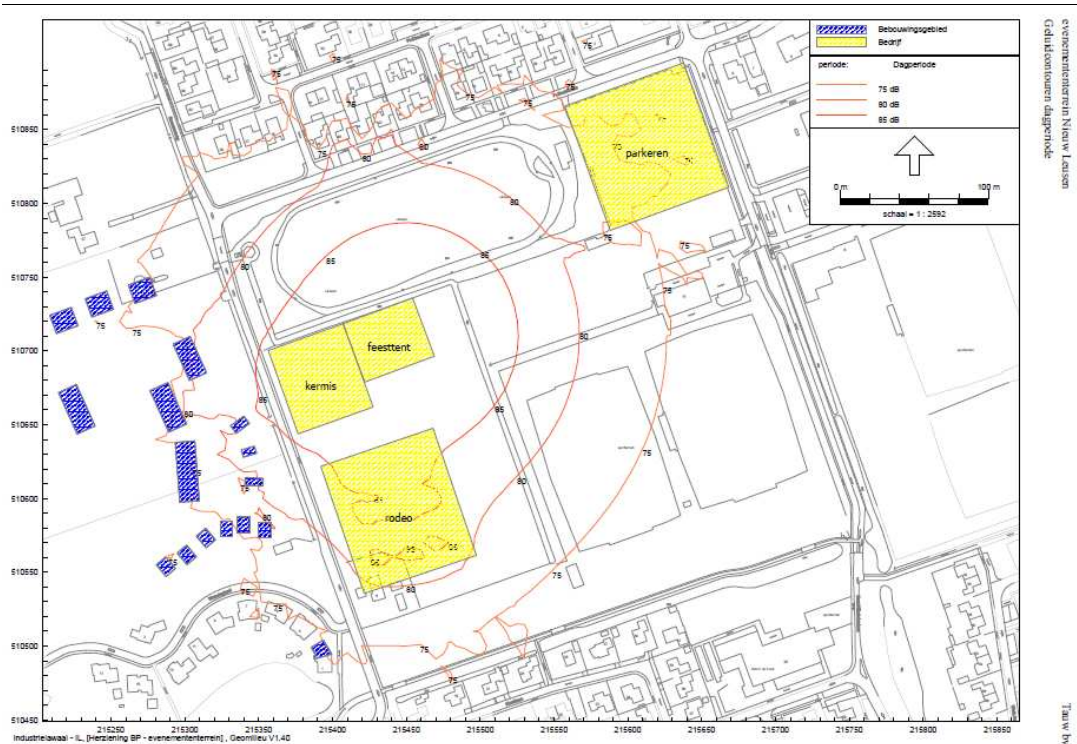
Bij de normen is verder uitgegaan van een geluidwering van de gevel van woningen (bij gesloten ramen en deuren) van tenminste 20 tot 25 dB(A). Op basis van de onderhoudsstaat en leeftijd van de woningen rondom het evenemententerrein lijkt deze aanname in het onderhavige geval correct.

Vergelijking met andere gemeenten (bijvoorbeeld Nijmegen, Nederweert, Bernisse, Westervoort) leert dat deze in het evenementenbeleid ook hogere normen hanteren, omdat de door de Inspectie Milieuhygiëne Limburg voorgestelde aanpak en normstelling in de praktijk (op basis van geluidmetingen of berekeningen) niet uitvoerbaar blijkt. Over het algemeen wordt 80 dB(A) gezien als bovengrens. Bij een aantal gemeenten (onder andere Oss, Raalte, Zandvoort) is 85 dB(A) als bovengrens gehanteerd uit praktische overwegingen en op basis van ervaringen. Hierbij is hinder bij omwonenden weliswaar te verwachten maar is het algemene beeld dat indien de evenementen maatschappelijk breed gedragen worden, niet vele malen per jaar plaatsvinden en niet tot diep in de nacht plaatsvinden de hinder acceptabel gevonden wordt.

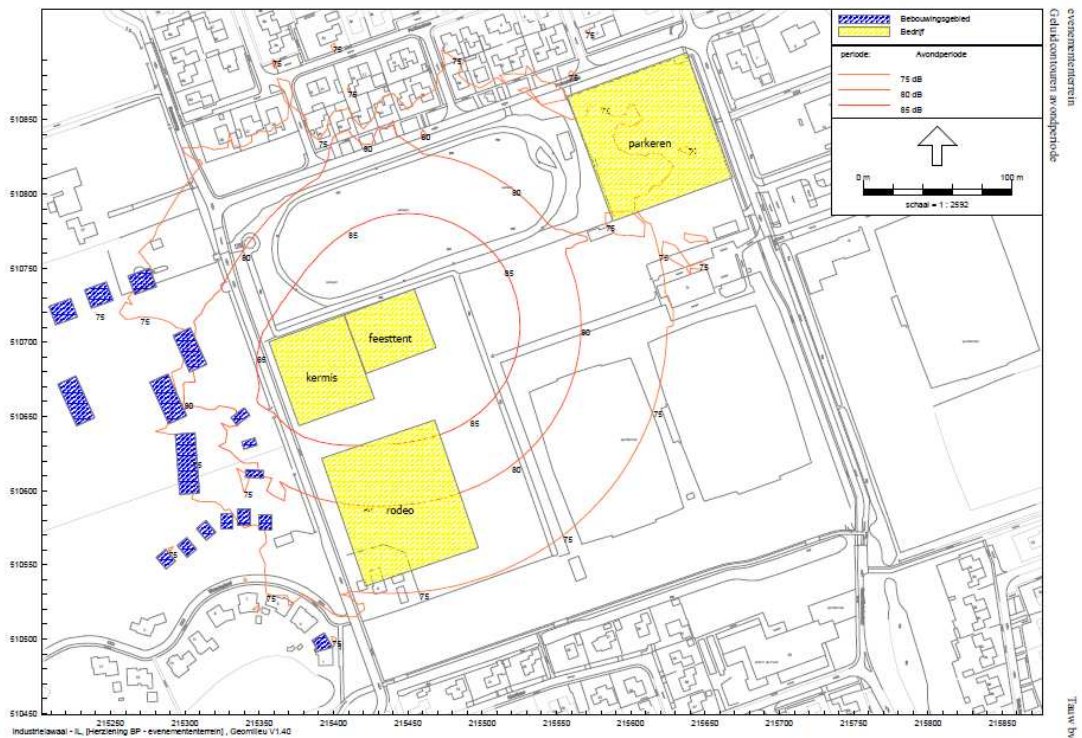
Op basis van bovenstaande bevindingen hebben wij de gecumuleerde 75, 80 en 85 dB(A) contouren op 5 meter hoogte ten gevolg van de evenementen gepresenteerd in het volgende hoofdstuk.

3 Resultaten

In de figuren 3.1 tot en met 3.2 zijn achtereenvolgens de geluidcontouren weergegeven voor de worstcase situatie (Oranjefeest) in de dagperiode (tot 19:00 uur) en in de avondperiode (19:00 tot 24:00 of met ontheffing tot 1:00 uur). De situatie zal zich maximaal vier dagen per jaar voordoen tijdens het Oranjefeest. Tijdens andere evenementen zullen de geluidniveaus bij de woningen tenminste 10 dB(A) lager liggen.



Figuur 3.1 Geluidcontouren dagperiode



Figuur 3.2 Geluidcontouren avondperiode

Uit de resultaten blijkt, dat de te verwachten geluidbelasting op de bestaande woningen ten noorden en zuiden van het evenemententerrein ten gevolge van de meest lawaaiige situatie (Oranjefeest met kermis, muziek in feesttent en rodeo) nagenoeg overal lager is dan 80 dB(A). Ten westen van het evenemententerrein worden echter nieuwe woningen gerealiseerd. Ter plaatse van een aantal van deze woningen zal de geluidbelasting ten gevolge van de meest luidruchtige evenementen hoger dan 80 dB(A) worden maar lager dan 85 dB(A) blijven.

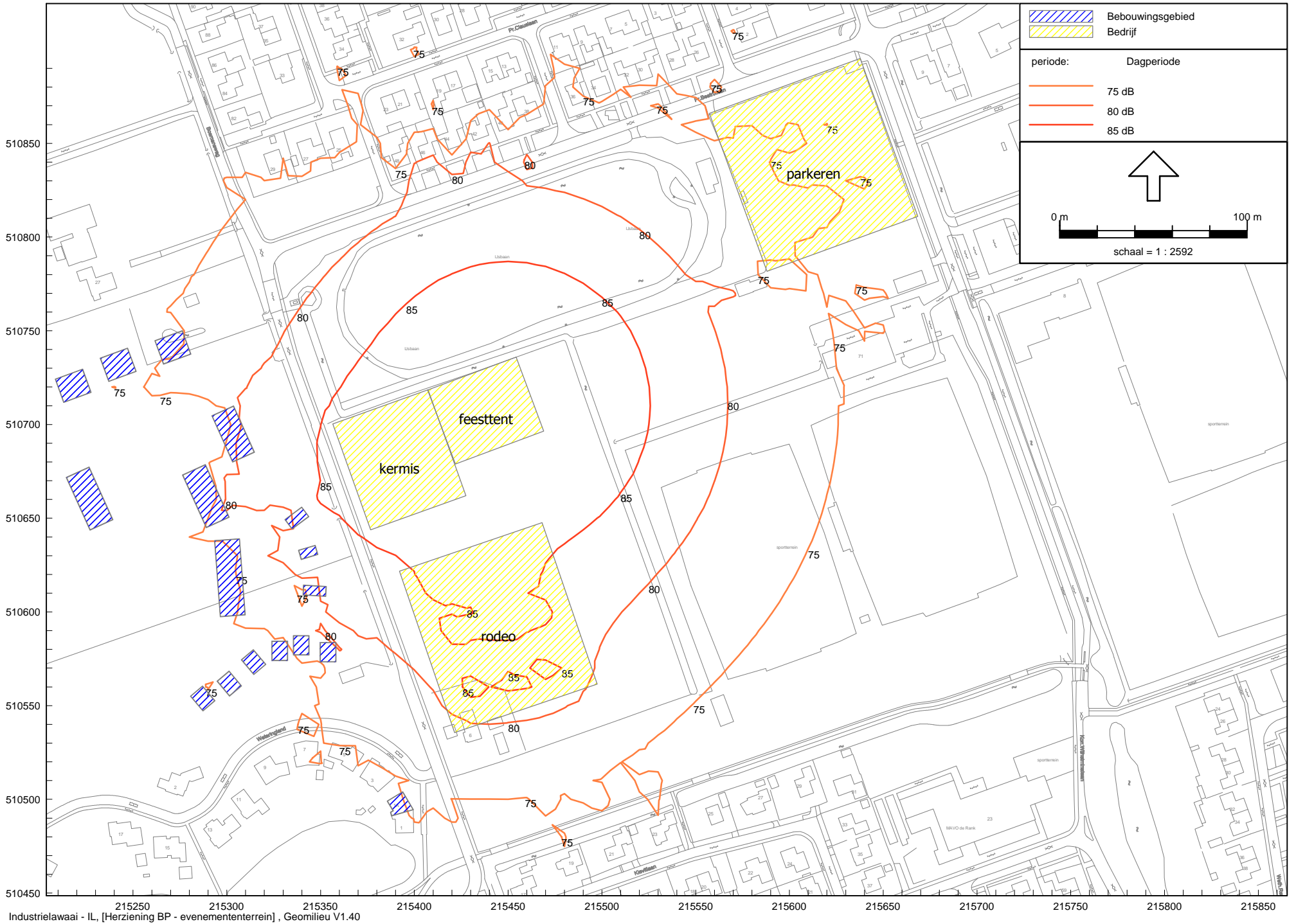
4 Samenvatting en conclusies

In opdracht van de gemeente Dalfsen is een akoestisch onderzoek uitgevoerd ten behoeve van een herziening van het Bestemmingsplan Nieuwleusen. Doel van het onderzoek is het inzichtelijk maken van de geluidbelastingen op woningen ten gevolge van het evenemententerrein dat in het noordoosten van het plangebied is voorzien.

Uit de gegevens die door de gemeente Dalfsen zijn aangeleverd blijkt dat het worstcase evenement voor geluid het Oranjefeest is waarbij gelijktijdig een kermis, een autorodeo en een muziekfeest in een feesttent worden georganiseerd. Van deze worstcase situatie zijn de geluidcontouren berekend.

Uit de resultaten blijkt dat de geluidniveaus tijdens de meest lawaaimakende activiteiten (kermis en feesttent met muziek) bij de woningen ten noorden en zuiden van het evenemententerrein lager zullen zijn dan 80 dB(A). Op een aantal woningen ten westen van het terrein zullen de geluidniveaus hoger zijn dan 80 dB(A) maar lager dan 85 dB(A). In een nota evenementen kunnen door de gemeente voorwaarden (bijvoorbeeld grenswaarden en het aantal dagen waarop lawaaimakende activiteiten voor mogen komen) vastgelegd worden.

Kenmerk R001-4711922JEA-rvb-V01-NL



Industrielaai - IL, [Herziening BP - evenemententerrein], Geomilieu V1.40

